



PROVERTO

Educational Publishers • Opvoedkundige Uitgewers



Proverto Nasionale Olimpiade 2019

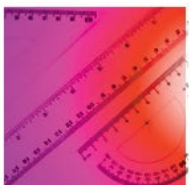
Graad 10 - Ronde 1

Instruksies aan kandidate:

1. Jy word voorsien van 'n vraestel en 'n rooi antwoordblad. Maak seker jy het die regte vraestel vir jou graad ontvang.
2. Die vraestel bestaan uit 3 afdelings met 30 veelvoudige keusevrae elk: Afdeling A – Rekeningkunde; Afdeling B – Besigheidstudie; en Afdeling C – Ekonomie. *(Jy kan 1, 2 of al 3 afdelings beantwoord)*
3. Die rooi antwoordblad het 3 afdelings. Beantwoord die afdeling in die spasie wat gegee word per vak. Voorbeeld: Indien jy die Rekeningkunde afdeling antwoord moet jy die antwoorde merk in die "Accounting" blok. Elke afdeling sal apart gemerk word.
4. Elke vraag het 4 moontlike antwoorde (A, B, C, of D). Slegs een is korrek.
5. sien die instruksies op die antwoordblad om die antwoorde te merk. Indien die instruksies nie gevolg word nie kan dit lei tot moontlike diskwalifikasie.



For more information sms "Name, Surname and Olympiad" to 41721



Rekeningkundige begrippe

Vraag 1 tot 5 het betrekking op rekeningkundige begrippe.

Pas die term in KOLOM A by die beste beskrywing in KOLOM B. Kies dus slegs A, B, C of D op die antwoordblad.

KOLOM A		KOLOM B	
1.	Dubbelinskrywingsbeginsel	A	Brondokumente word eers in joernale geboekstaaf voor dit na die grootboeke toe oorgeboek word
2.	Rekeningkundige vergelyking	B	Eienaarsbelang en laste is gelykstaande aan alle bates
3.	Besigheidsentiteitsbeginsel	C	Vir elke debiet is daar 'n krediet van gelykstaande waarde
4.	Rekeningkundige proses	D	Die eenaar se persoonlike finansies word afsonderlik van die besigheid se finansies aangeteken.

5. Informele / Inheemse boekhouding word gekenmerk deur die gebruik van:
Kies die een wat pas.

- | | | | |
|----------|------------------------------------|----------|----------------------|
| A | Joernale | B | Grootboekinskrywings |
| C | Basiese dokumente wat wins bereken | D | AARP beginsels |

Debiteurgrootboek

Vraag 6 tot 10 het betrekking op die Debiteurgrootboek wat voorsien word.

Tow Chart Dealers verkoop teen kontant en op krediet. Bestudeer die rekening van S. Stewart, een van die debiteure.

S. Stewart			D1			
Datum		Besonderhede	Fol	Debiet	Krediet	Saldo
Jul	01	Rekening gelewer / Saldo	a/b			1 230
	07	Faktuur 112	DJ			8 640
	08	Kwitansie	KOJ			
		Korting toegestaan	KOJ		308	

6. Elke maand word die Debiteurelys vergelyk en gekontroleer met die...
- | | | | |
|----------|----------------------------|----------|-----------------------------|
| A | Debiteurekontrole rekening | B | Krediteurekontrole rekening |
| C | Krediteurelys | D | Debiteurgrootboek |
7. Bestudeer 7 Julie en voltooi die bedrag wat uitstaande is:
- | | | | | | | | |
|----------|---------------|----------|---------------|----------|----------------|----------|----------------|
| A | R9 870 debiet | B | R7 410 debiet | C | R7 410 krediet | D | R9 870 krediet |
|----------|---------------|----------|---------------|----------|----------------|----------|----------------|
8. Indien 4% korting aan 'n debiteur, S. Stewart toegestaan is vir betaling op 8 Julie, hoeveel was die tjekbedrag?
- | | | | | | | | |
|----------|--------|----------|--------|----------|--------|----------|--------|
| A | R7 700 | B | R8 332 | C | R7 392 | D | R8 948 |
|----------|--------|----------|--------|----------|--------|----------|--------|
9. Bereken S. Stewart se uitstaande rekening aan die einde van Julie.
- | | | | | | | | |
|----------|----|----------|------|----------|------|----------|--------|
| A | R0 | B | R940 | C | R632 | D | R1 556 |
|----------|----|----------|------|----------|------|----------|--------|
10. D. Daniels, een van Tow Chart Dealers se ander debiteure, skuld al vir 'n geruime tyd R980. Mnr Chart het besluit om sy rekening vanaf 30 April tot 31 Julie met 15% p.j. rente te belas. Bereken die rente wat op sy rekening gehef moet word.
- | | | | | | | | |
|----------|------|----------|-----|----------|--------|----------|--------|
| A | R147 | B | R49 | C | R14,70 | D | R36,75 |
|----------|------|----------|-----|----------|--------|----------|--------|

Kontrolerekeninge

Vraag 11 tot 20 het betrekking op die Algemene Grootboek kontrolerekening wat voorsien word.

Jy word voorsien van inligting rakende Deason General Suppliers vir September 2019.

Inligting:

Die volgende inligting is geneem uit die joernale vir September 2019.

• KONTANTONTVANGSTEJOERNAAL

Bank	Verkope	Koste van Verkope	Debiteure-kontrole	Korting toegestaan	Krediteure-kontrole	Diverse rekeninge
?	18 000	8 000	15 500	380	420	10 000

• KONTANTBETALINGSJOERNAAL

Bank	Handels-voorraad	Krediteure-kontrole	Korting ontvang	Lone	Toerusting	Diverse rekeninge
21 150	8 530	?	500	2 500	1 420	3 000

• DEBITEUREJOERNAAL

Verkope	Koste van Verkope
13 500	?

• DEBITEURE-AFSLAGJOERNAAL

Debiteure-Afslag	Koste van Verkope
1 450	500

• KREDITEUREJOERNAAL

Krediteure-kontrole	Handels-voorraad	Skryfbehoeftes	Verpakkings-materiaal	Toerusting	Diverse rekeninge
?	4 200	180	430	5 600	130

• KREDITEURE-AFSLAGJOERNAAL

Krediteure-kontrole	Handels-voorraad	Skryfbehoeftes	Verpakkings-materiaal	Toerusting	Diverse rekeninge
1 530	830	0	50	650	0

Bank

Sep	01	Saldo	a/b	8 450	Sep	30	Diverse rekeninge		
	30	Diverse rekeninge					(Totale betalings)	KBJ	21 150
		(Totale ontvangstes)	KOJ	①					

Krediteurekontrole

Sep	30	②	KBJ	②	Sep	01	Saldo	a/b	5 480
		Diverse rekeninge				30	Diverse rekeninge		
		(Totale terugsendings)	KAJ	1 530			(Totale aankope)	?	③
							Bank	?	④

Handelsvoorraad

Sep	01	Saldo	a/b	5 350	Sep	30	Koste van verkope	KOJ	8 000
	30	Bank	KBJ	8 530			Koste van verkope	DJ	⑤
		Krediteurekontrole	KJ	4 200			⑥	⑥	⑥
		⑦	⑦	⑦			Saldo	o/d	⑧
Okt	1	Saldo	a/b	⑧					

11. Bereken die waarde vir nommer ① aan die debietkant van die Bankrekening.
- A** R43 540 **B** R52 300 **C** R51 540 **D** R44 300
12. Voltooi die uitstaande kontra-rekening inligting(nommer ②) aan die debietkant van die Krediteurekontrolerekening.
- A** Bank en korting ontvang **B** Bank
C Kortings ontvang **D** Diverse rekeninge (totale ontvangstes)
13. Bereken die waarde van nommer ② aan die debietkant van die Krediteurekontrolerekening.
- A** R5 200 **B** R5 700 **C** R6 200 **D** R6 700
14. Bereken die waarde van nommer ③ aan die kredietkant van die Krediteurekontrolerekening.
- A** R1 530 **B** R10 540 **C** R420 **D** R12 160
15. Bestudeer die onderstaande redes. Watter een van die redes kan NIE aangebied word om inskrywing nommer ④ aan die kredietkant van Krediteurekontrole te staaf NIE?
- A** Foutiewe tjek was aangebied vir betaling **B** Kansellering van kortings ontvang
C Krediteure terugbetaling **D** Regstelling van fout (oorgeskat) in die KBJ

16. Bereken die waarde vir nommer ⑤ aan die kredietkant van die Handelsvoorraadrekening.
- A** R8 000 **B** R10 800 **C** R6 000 **D** R8 835
17. Voltooi inskrywing nommer ⑥ aan die kredietkant van die Handelsvoorraadrekening.

	Rekening	Fol	Bedrag
A	Bank	KOJ	10 000
B	Koste van verkope	DAJ	500
C	Krediteure-afslag	KAJ	1 530
D	Krediteurekontrole	KAJ	830

18. Voltooi inskrywing nommer ⑦ aan die debietkant van die Handelsvoorraadrekening.

	Rekening	Fol	Bedrag
A	Bank	KOJ	10 000
B	Koste van verkope	DAJ	500
C	Krediteure-afslag	KAJ	1 530
D	Krediteurekontrole	KAJ	830

19. Bereken die korrekte saldo (nommer ⑧) vir die Handelsvoorraadrekening aan die einde van September 2019.
- A** R3 750 **B** R4 410 **C** R1 750 **D** R3 050
20. Effektiewe interne kontrole en beheer vereis dat die Handelsvoorraad se boekwaarde gereeld nagegaan word. Hoe word dit gekontroleer?
- A** Deur middel van die proefbalans **B** Deur middel van fisiese voorraadopnames
C Deur middel van die krediteure- en debiteurelyste **D** Deur middel van saldering

Vraag 21 tot 24 het betrekking op die onderstaande Algemene Joernaal.

Algemene Joernaal van **Fancy Dress Suppliers** vir **Maart 2019**

AJ 01

Dag	Besonderhede	Fol	Debiet	Krediet	Debiteurekontrole		Krediteurekontrole	
					Debiet	Krediet	Debiet	Krediet
21	Oninbare skulde		108					
	A Human			108		108		
	<i>Insolvente boedel, 40 sent in die rand word afgeskryf.</i>							
22	Max Dealers		840				840	
	Maximum Suppliers			840				840
	<i>Regstelling van fout</i>							
23	Toerusting		3 500					
	Handelsvoorraad			3 500				
	<i>Regstelling van fout</i>							
24	M Molefe		45		45			
	Korting toegestaan			45				
	?							

Bestudeer die Algemene Joernaal en beantwoord die volgende vrae:

21. Watter bedrag was ontvang vanaf die insolvente boedel van A. Human en in die Kontantontvangstejoernaal geboekstaaf?
- A** R72 **B** R270 **C** R180 **D** R162
22. Identifiseer die korrekte transaksie uit die onderstaande vier opsies vir die inskrywing op 22 Maart 2019.
- A** Goedere aangekoop vanaf Max Dealers was foutiewelik in die Krediteurgrootboekrekening van Maximim Supplier's aangeteken.
B Betaling aan Maximum Suppliers was foutiewelik in die Krediteurgrootboekrekening van Max Dealers aangeteken.
C Goedere teruggestuur aan Max Dealers was foutiewelik teen die rekening van Maximum Suppliers gedebiteer in die Krediteurgrootboek.
D Max Dealers hef rente op agterstallige rekening, wat foutiewelik by die Krediteurgrootboekrekening van Maximum Suppliers gevoeg is.
23. Identifiseer die korrekte transaksie uit die vier gegewe opsies vir die inskrywing op 23 Maart 2019.
- A** Toerusting teruggestuur aan 'n krediteur was foutiewelik as Handelsvoorraad in die KAJ aangeteken.
B Handelsvoorraad wat teen R8 000 aangekoop is, is foutiewelik as R4 500 in die KBJ aangeteken.
C Toerusting vir kontant aangekoop was foutiewelik in die Handelsvoorraadkolom in die KBJ aangeteken.
D Handelsvoorraad aangekoop op krediet was foutiewelik in die Toerustingskolom in die KJ aangeteken.
24. Kies die korrekte joernaalomskrywing (rede) vir die inskrywing op 24 Maart 2019.
- A** Regstelling van fout (korting weggelaat op M Molefe se rekening).
B Regstelling van fout (goedere teruggestuur was foutiewelik as korting in M. Molefe se rekening aangeteken).
C Regstelling van fout (korting toegestaan was foutiewelik aan die verkeerde kant van M. Molefe se rekening aangeteken).
D Kansellasië van korting op V/T tjek.

Vraag 25 tot 30 het betrekking op die onderstaande Proefbalans.

Proefbalans van TMC Dealers op 31 Oktober 2019

Balansstaatrekening-afdeling	Fol	Debiet	Krediet
Kapitaal	B1		210 000
Onttrekkings	B2	13 500	
Grond en geboue	B3	280 000	
Voertuie	B4	166 000	
Toerusting	B5	?	
Handelsvoorraad	B6	1 200	
Debiteurekontrole	B7	4 600	
Bank	B8	?	?
Kleinkas	B9	500	
Lening: Nedbank (15% p.j.)	B10		250 000
Krediteurekontrole	B11		1 680
Nominale rekening afdeling			
Verkope	N1		413 900
Koste van verkope	N2	222 850	
Debiteure-afslag	N3	12 770	
Huurinkomste	N4		?
Lopende inkomste	N5		15 900
Salarisse en lone	N6	45 000	
Skryfbehoeftes	N7	600	
Verpakkingsmateriaal	N8	840	
Water en elektrisiteit	N9	6 300	
Rente op lening	N10	?	
Telefoon	N11	3 300	
		?	?

Addisionele inligting:

- Die finansiële periode vir die bostaande proefbalans is van 1 Januarie 2019 tot 31 Oktober 2019.
- Bank toon 'n oortrokke saldo van R5 180.
- Die lening van Nedbank was op 1 Junie 2019 met R50 000 verhoog, en was reeds geboekstaaf. Alle rente op lening is tot op datum vereffen.
- Huur beloop R2 800 per maand; huur was tot 30 November 2019 vooruitontvang.

25. Watter van die onderstaande foute sal NIE deur 'n proefbalans uitgewys word NIE?

- A Die bedrag wat gedebiteer en gekrediteer was verskil van mekaar.
- B Joernaaltotale was verkeerdelik oorgeboek in waarde en aan die verkeerde kant van die algemene grootboek.
- C Saldering was aan die verkeerde kant van die rekening aangeteken.
- D Verkeerde kontra-rekening was gebruik met oorboeking na die Algemene Grootboek

- 26.** Hoekom word folio-verwysings deurentyd in die boekstawingsproses gebruik?
- A** Dit verseker maklike en vinnige kruisverwysing tussen die brondokumente, joernale, grootboeke en proefbalanse.
 - B** Dit verseker dat 'n debiet en krediet oorboeking na die grootboek plaasvind.
 - C** Dit verseker dat die korrekte wins aan die einde van die rekeningkundige periode gewys word.
 - D** Dit verseker dat die rekeningkundige vergelyking ten alle tye in balans is.
- 27.** Bereken die uitstaande bedrag vir rente op lening soos dit op die proefbalans moet verskyn.
- A** R28 125
 - B** R37 500
 - C** R31 250
 - D** R27 500
- 28.** Bereken die winsopslag-persentasie waarvan TMC Dealers gebruik maak.
- A** 85,7%
 - B** 91,4%
 - C** 80%
 - D** 186%
- 29.** Bereken die totale bedrag vir huurinkomste soos dit op die proefbalans moet verskyn.
- A** R33 600
 - B** R30 800
 - C** R28 000
 - D** R2 800
- 30.** Bereken die uitstaande waarde vir toerusting.
- A** R132 140
 - B** R122 140
 - C** R131 515
 - D** R141 875

Sake-omgewings

1. In Besigheid wil baie doelwitte bereik. In Doelwit is...
- A** om in prentjie te hê van waar die besigheid in die toekoms wil wees.
 - B** die werklike prestasie van die besigheid.
 - C** bereikbare teikens wat help om bedryfsaktiwiteite in die rigting van die missiestelling te stuur.
 - D** veranderlikes in die onderneming wat in positiewe of negatiewe effek op die groei en oorlewing van die besigheid het.
2. Organisasie en bestuur is deel van watter omgewing?
- A** Makro **B** Mikro **C** Mark **D** Tersiere
3. Verwys na die volgende uittreksel en beantwoord die vraag wat volg:
- "Om die snelgroeiendste, mees belonende en mees transformatiewe leierskap-gemeenskap te wees." – Mandala Leiers*
- Identifiseer die tipe verklaring wat in die bostaande uittreksel gemaak word?
- A** Doelwit **B** Visie **C** Missie **D** Doelstelling
4. Die basiese ekonomiese probleem is:
- A** Beperkte behoeftes moet met die gebruik van beperkte skaars hulpbronne bevredig word.
 - B** Beperkte behoeftes moet met die gebruik van onbeperkte skaars hulpbronne bevredig word.
 - C** Onbeperkte behoeftes moet met die gebruik van beperkte skaars hulpbronne bevredig word.
 - D** Onbeperkte behoeftes moet met die gebruik van onbeperkte skaars hulpbronne bevredig word.
5. Om in nuwe produk op die mark te plaas wat beter as dié van mededingers is, is in goeie voorbeeld van _____.
- A** Probleemoplossing **B** Mikro-omgewing
C Kreatiewe denke **D** Makro-omgewing
6. Die term verwys na die volgehoue en beduidende toename in pryse van goedere en dienste.
- A** Globalisering **B** Inflasie **C** Kompetisie **D** Resessie
7. Wat is die huidige Suid-Afrikaanse inflasiekoers?
- A** 8% – 10% **B** 10% – 12% **C** 4% – 6% **D** 20% – 30%
8. Verduidelik die definisie van 'n onderneming se mededingers.
- A** Koop die produkte en dienste wat die onderneming bied.
 - B** Verwys na die uitdagings en invloede net buite die besigheid wat hulself uitwys.
 - C** Is ander besighede wat dieselfde of soortgelyke goedere en dienste aan verbruikers bied.
 - D** Is firmas en individue wat die hulpbronne bied wat deur die onderneming benodig word om sy goedere en dienste te lewer.

9. Die afkorting SSGB ontleding staan vir:
- A Sterkpunte, Swakpunte, Geleenthede en Bedreigings.
 - B Stappe, Stadiums, Geleenthede en Beplanning.
 - C Stilte, Spesifikasies, Gewoontes en Bates.
 - D Stelsels, Spesifikasies, Geleenthede en Beplanning.
10. Jy het _____ bespeur indien jy 'n gaping in die mark geïdentifiseer het.
- A 'n regsgeleentheid
 - B besigheidsetiek
 - C 'n besigheidsgeleentheid
 - D 'n besigheidsplan
11. Omskryf waarom vakbonde deel van die markomgewing vorm en nie deel van die makro-omgewing nie.
- A Vakbonde is buite besighede se beheer.
 - B Vakbonde het geen sê/invloed oor hoe besighede bedryf word nie.
 - C Vakbonde het nie 'n direkte invloed op die besigheid nie.
 - D Vakbonde kan invloed uitoefen deur goeie sakepraktyke.
12. Tussengangers kan gedefinieer word as:
- A Mense of organisasies wat die besigheid van 'n spesifieke inset voorsien.
 - B Besighede wat soortgelyke produkte of dienste in kompetisie met die besigheid bied.
 - C Mense of besighede wat verseker dat die uitsette van 'n besigheid die verbruiker bereik.
 - D Besighede wat produkte vir 'n spesifieke doel vervaardig.
13. Verwys na die volgende uittreksel en beantwoord die vraag wat volg:
- Hoë werkloosheid en lae inkomste is die middelpunt van baie sosio-ekonomiese ontwikkelingsuitdagings. Probleme voortspruitend hieruit sluit misdaad, moedeloosheid, 'n staat van ongelykheid, en die armoede-siklus in.*
- Aangepas van: (<https://umsizi.co.za/socio-economic-development-challenges/>), 12/03/2019
- Rangskik die volgende sosio-ekonomiese kwessies in volgorde van die mees kritiese tot die minste kritiese kwessies in Suid-Afrika.
1. armoede
 2. lae inkomste
 3. werkloosheid
 4. misdaad
- A 3, 2, 4, 1
 - B 1, 2, 3, 4
 - C 1, 4, 2, 3
 - D 4, 3, 2, 1
14. Die ondernemingsfunksie wat verantwoordelik is vir al die rekordhouding wat bestuur in die besluitnemingsproses sal help.
- A Algemene bestuursfunksie
 - B Finansiële funksie
 - C Administratiewe funksie
 - D Menslike hulpbronne funksie

Interverwantskappe tussen omgewings

15. Die bekendstelling van selfoonbankdienste is 'n voorbeeld van hoe die _____ omgewing die onderneming se bedrywighede in die mikro-omgewing kan beïnvloed.
- A** ekonomiese **B** tegnologiese **C** internasionale **D** globale
16. Die verhouding tussen die mikro- en mark omgewing kan hierdie soort respons/reaksie meebring.
- A** Sterkpunt **B** Swakpunt
C Geleentheid en Bedreiging **D** Hulpbronne
17. Die aankope-personeel moet baie nou met hierdie funksie kommunikeer om die gehalte van goedere te handhaaf.
- A** Bemerkingsfunksie **B** Produksiefunksie
C Administratiewe funksie **D** Makro funksie
18. Swak funksionering in die interverwantskap van ondersteuningsfunksies kan aanleiding gee tot _____ vir die besigheid.
- A** swak prestasie **B** goeie prestasie
C winsprestasie **D** kliënteprestasie
19. Watter van die volgende maatskappye beskik oor 'n monopolie in die Suid-Afrikaanse mark?
- A** Telkom **B** Pick n Pay **C** Edgars **D** Eskom

Besigheidsektore

20. 'n Koeldrankmaatskappy soos Coca-Cola kan beskou word as 'n besigheid wat in die _____ funksioneer.
- 1 Primêre sektor
2 Sekondêre sektor
3 Tersiêre sektor
- Kies die korrekte opsie:
- A** 1 en 2
B Al die bogenoemde
C 2 en 3
D Geen van die bogenoemde
21. Die meeste take in 'n bakkerij word deur die bakkers uitgevoer. 'n Bakkerij word as 'n _____ intensiewe besigheid beskou.
- A** kapitaal **B** arbeid **C** materiaal **D** landbou
22. Die beskikbaarheid van water, elektrisiteit, vervoer en arbeid in 'n area staan bekend as _____.
- A** infrastruktuur **B** kapitale uitleg **C** belegging **D** bates

23. Identifiseer die sektor in die onderstaande prentjie:



Figure 1:<http://images.clipartpanda.com/quota-clipart-tobarnleafclipart.jpg>, accessed 19/02/2019

- A** Primêre sektor **B** Sekondêre sektor
C Tersiêre sektor **D** Groothandelsektor

24. Watter van die volgende is nie 'n voorbeeld van 'n semi-staatsinstelling nie?

- A** Transnet **B** Vodacom
C Eskom **D** South African Airways

25. Besigheidsondernemings tussen privaat besighede en staatsbeheerde organisasies staan as watter soort vennootskap bekend?

- A** Privaat-infrastruktuur vennootskappe **B** Openbare-regering vennootskappe
C Privaat-staat vennootskappe **D** Openbare-privaat vennootskappe

26. Watter van die onderstaande eienskappe word gebruik om formele besighede te identifiseer?

- A** Geregistreer om belasting te betaal.
B Oorlewingsonderneming.
C Dra nie by tot BBP nie.
D Besighede wat net basiese goedere voorsien.

27. Verwys na die volgende uittreksel en beantwoord die vraag wat volg:

ArcelorMittal Suid-Afrika is deel van die staalmaatskappy, Arcelor-Mittal. Die maatskappy was oorspronklik Yskor Bpk., 'n Suid-Afrikaanse parastatale staalmaatskappy.

Aangepas van: (https://en.wikipedia.org/wiki/Mittal_Steel_South_Africa), 12/03/2019

Die bogenoemde uittreksel is 'n voorbeeld van wat?

- A** Staatseienaarskap. **B** Openbare eienaarskap.
C Infrastruktuur. **D** Privatisering.

28. Konstruksiematskappye vorm deel van watter sektor?

- A** Sekondêre sektor **B** Primêre sektor **C** Tersiêre sektor **D** Bousektor

29. Watter sektor groei die vinnigste in 'n ontwikkelende land soos Suid-Afrika?

- A** Informele sektor **B** Voedselsektor **C** Konstruksiesektor **D** Infrastruktuursektor

30. Kies die sektor wat die meeste tot Suid-Afrika se BBP bydra.

- A** Landbou **B** Mynbou **C** Vervaardiging **D** Vervoer

Basiese ekonomiese begrippe

- Ekonomie is die studie van
 - alledaagse aktiwiteite wat die lewens van alle mense op die planeet beïnvloed.
 - bepaalde middele om die onbepaalde behoeftes en begeertes van mense te bevredig.
 - hoe om skaars hulpbronne te gebruik om die meeste wins te verkry.
 - die basiese behoeftes en begeertes van mense en hoe dit aangespreek word deur die benutting van skaars hulpbronne.
- Die keuse om produk A in plaas van produk B te gebruik om 'n behoefte of begeerte te bevredig, gee aanleiding tot die ekonomiese konsep of begrip van

A skaarsheid.	B marginale nut.
C vraag.	D geleentheidskoste.
- As 'n wetenskap kan Ekonomie geklassifiseer word as 'n

A sosiale wetenskap.	B ekonomiese wetenskap.
C finansiële wetenskap.	D bestuurswetenskap.
- 'n Studie van die wolmark in Suid-Afrika sal geklassifiseer word onder

A positiewe ekonomie.	B normatiewe ekonomie.
C mikro-ekonomie.	D makro-ekonomie.

Die ekonomiese probleem

- As die prys van produk A, R0 is en die vraag na produk A is hoër as die aanbod van produk A, dan is produk A

A onproduktief.	B skaars.
C van geen nut.	D onbeperk.
- As 20 leerders hamburgers wil koop en slegs 12 hamburgers is beskikbaar by die snoepie, dan kan hamburgers gesien word as

A onbepaalde aanbod.	B onbepaalde vraag.
C relatief skaars .	D absoluut skaars.
- Die suurstof wat deur die skubaduiker in die illustrasie gebruik word is 'n voorbeeld van 'n



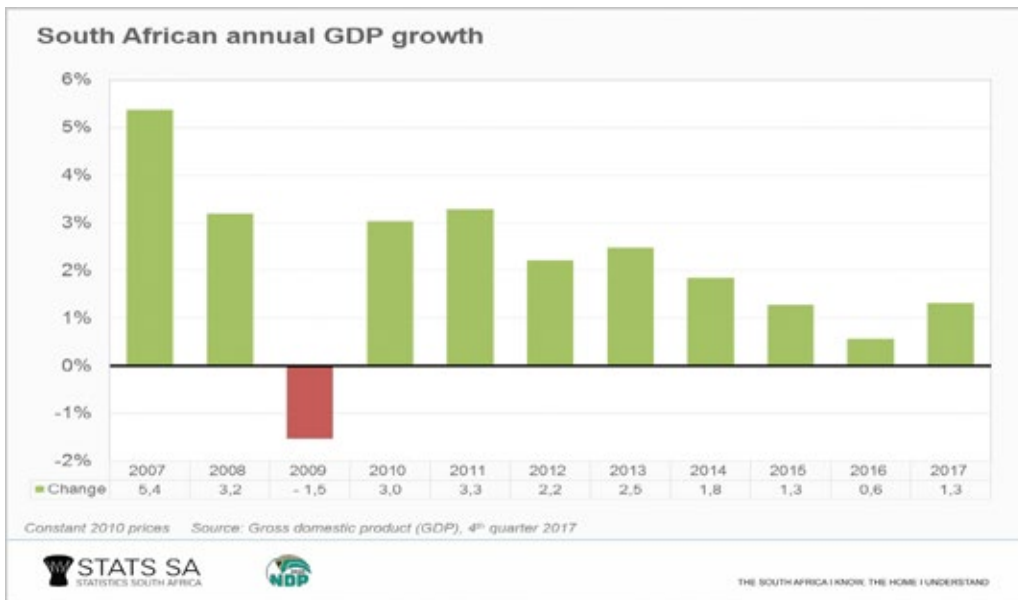
- | | |
|-----------------------------|-----------------------------|
| A gratis produk. | B onbepaalde produk. |
| C ekonomiese produk. | D aanbod. |

8. Die ekonomiese sektor waar natuurlike hulpbronne in bruikbare goedere verwerk word staan bekend as die
- A** primêre sektor. **B** sekondêre sektor.
C tersiêre sektor. **D** dienstesektor.
9. Wanneer meel deur 'n bakker gebruik word om brood te bak wat hy aan verbruikers verkoop, word die meel geklassifiseer as 'n
- A** finale goed. **B** intermediêre goed.
C verbruikersgoed. **D** kapitaalgoed.
10. Goedere kan beskryf word as nie-uitsluitbaar as dit
- A** gedefinieer word deur onbepaalde menslike behoeftes en begeertes aan die een kant en skaarsheid aan die ander kant.
B nie skaars is nie en sodoende in groot hoeveelhede beskikbaar is.
C tegelyk deur 'n onbepaalde aantal verbruikers geniet kan word.
D onmoontlik is om iemand wat nie daarvoor betaal het nie te verhoed om die voordele daarvan te geniet.

Die vloeikringloop

11. Alle ekonomiese aktiwiteite wat tussen verkopers in een land en kopers in 'n ander land plaasvind, kan beskryf word as
- A** nasionale handel. **B** die buitelandse sektor.
C buitelandse handel. **D** makro-ekonomie.
12. Die drie belangrikste vloei in die ekonomie is
- A** vraag, aanbod en ewilibrum. **B** produksie, inkomste en besteding.
C huishoudings, firmas en regering. **D** behoeftes, begeertes en skaarsheid.
13. Faktorvergoeding verteenwoordig die
- A** besteding van produsente en die inkome van huishoudings.
B inkome van produsente en die besteding van huishoudings.
C geld wat uit Suid-Afrika vloei wanneer ons goedere en dienste invoer.
D vloei van goedere van produsente via die goederemarkte na huishoudings en ander gebruikers van hierdie goedere.
14. 'n Geslote ekonomie is 'n ekonomie wat die beste beskryf kan word as 'n ekonomie wat
- A** slegs plaaslike goedere en dienste produseer en gebruik.
B goedere invoer maar dit nie uitvoer nie.
C plaaslike goedere gebruik om goedere vir buitelandse markte te produseer.
D geen wettige raamwerk of regering het nie.

15. Bestudeer die volgende grafiek wat die jaarlikse Suid-Afrikaanse BBP groeikoers aantoon.



Bron: Stats SA, <https://www.thesouthafrican.com/gdp-south-africa-march-2018/>

Watter EEN van die volgende faktore sal moontlik die grootste uitwerking op die verandering in die groeikoers in Suid-Afrika tussen 2016 en 2017 hê?

- A** Die landbousektor produseer minder as gevolg van droogte en sodoende moet die invoer van landbouprodukte verhoog.
- B** Die mynwyse-industrie stimuleer groei omdat daar 'n toename in die vraag na minerale in beide plaaslike en internasionale markte is.
- C** Die minimum lone van ongeskoolde werkers word vasgestel teen 'n koers wat veel hoër is as die inflasiekoers.
- D** Meer geskoolde arbeid verlaat die land om oorsee te werk omdat hulle veel beter vergoed word in ander lande en in Dollars betaal word.
16. Watter van die volgende dui op lekkasies in 'n oop ekonomie?
- A** Buitelandse lenings, verbruiksbesteding en invoere
- B** Buitelandse beleggings, verbruiksbesteding op plaaslike goedere en vergoeding vir produksiefaktore.
- C** Beleggings, regeringsbesteding en uitvoere.
- D** Besparings, belastings en invoere
17. Semi-duursame verbruikersgoedere is eindgoedere
- A** waarvan die verbruik slegs vir 'n beperkte tyd plaasvind.
- B** waar die goedere oor en oor gebruik kan word en verbruik vir meer as een jaar duur.
- C** wat opgebruik word die eerste keer wat dit verbruik word.
- D** wat ontasbare artikels is wat 'n verbruiker van 'n diensverskaffer ontvang.

Kwantitatiewe elemente

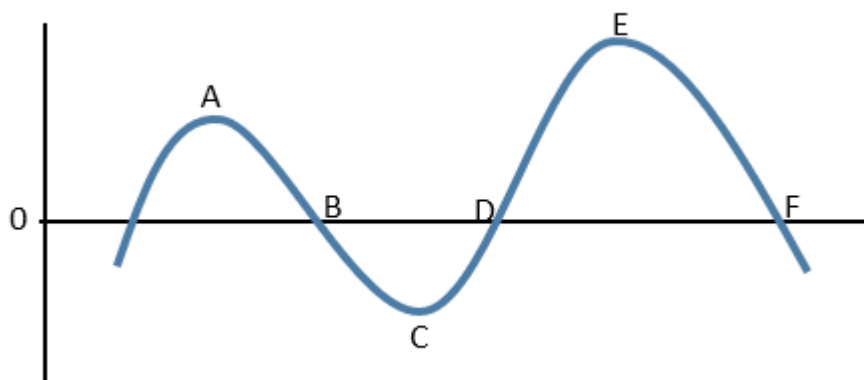
18. Die definisie van bruto binnelandse produk (BBP) stel dit dat die BBP
- A** die hoeveelheid ekonomiese goedere en dienste aandui wat binne 'n jaar geproduseer word.
- B** die waarde van goedere en dienste beskryf wat as insette gebruik word in die produksie van ander goedere en dienste
- C** die produksie van voltooide goedere en dienste meet wat binne die landsgrense van Suid-Afrika geproduseer word, ongeag of dit deur permanente burgers of mense van ander lande geproduseer word.
- D** oor tyd gemeet word ten einde seisoenale fluktuasies en die invloed van inflasie uit te skakel.

Die volgende tabel dui die BBP teen basiese pryse aan. Bestudeer die tabel en beantwoord vrae 19 en 20

	2016	2017	2018
Primêre sektor	264 700	262 000	289 800
Sekondêre sektor	459 300	477 700	510 900
Tersiêre sektor	1 320 100	1 436 800	1 606 000

19. Die persentasieverandering in BBP van 2017 tot 2018 is
- A** 10,57% **B** 9,56% **C** 6,08% **D** 15,07%.
20. Die grootste verandering in relatiewe bydrae tussen 2017 en 2018 was in die _____ sektor. Hierdie verandering was _____ %.
- A** Primêre sektor; -1% **B** Primêre sektor; +1%
C Tersiêre sektor; -1% **D** Tersiêre sektor; +1%
21. 'n Toename in die werklike BBP met verloop van tyd toon
- A** dat die vergoeding vir arbeid, i.e. lone, salarisse en bydraes tot pensioen- en mediese fondse 'n groter toename gehad het as die produksievlakke.
B dat natuurlike hulpbronne meer effektief benut word en ekonomiese ontwikkeling sodoende plaasvind.
C 'n toename in die hoeveelheid goedere en dienste aan wat beskikbaar is vir verbruik wat tot ekonomiese ontwikkeling lei.
D dat die toename in die BBP die gevolg is van hoër pryse en koste.
22. Die definisie van 'n sakesiklus (besigheidsiklus) het sekere belangrike implikasies. Watter een van die volgende stellings is WAAR van 'n sakesiklus?
- A** Die tendens van 'n sakesiklus is belangriker as die korttermyn fluktuasies in ekonomiese aktiwiteite.
B Die verandering in bruto nasionale produk (BNP) op 'n jaar tot jaar basis word gebruik as meetinstrument.
C 'n Afname in ekonomiese aktiwiteite sal feitlik verseker gevolg word deur 'n selfs groter afname in ekonomiese aktiwiteite.
D 'n Inkrimping dui op 'n afname in BNP.

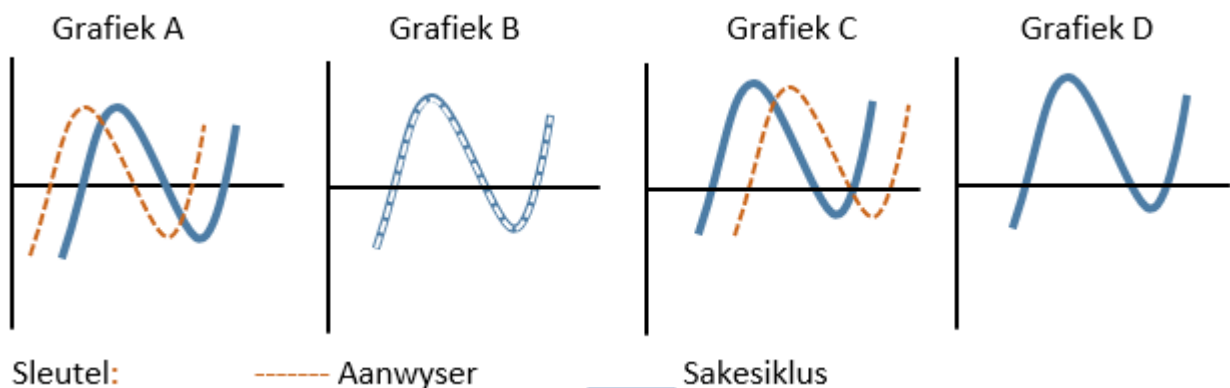
Bestudeer die volgende illustrasie van 'n sakesiklus en beantwoord vrae 23 tot 25.



23. Watter punte dui 'n uitbreiding in ekonomiese aktiwiteite aan?
- A** AE **B** AC **C** CD **D** CE

24. Tussen watter punte sal die ekonomie in 'n depressie wees?
- A AB B BC C DE D EF
25. Tussen punte E-F op die sakesiklus is die vlak van ekonomiese aktiwiteite
- A positief en die BBP verhoog teen 'n afnemende koers.
 B negatief en die BBP neem toe teen 'n afnemende koers.
 C positief en die BBP verhoog teen 'n toenemende koers.
 D negatief en die BBP verhoog teen 'n toenemende koers.
26. Die volgende is aanwysers van werklike ekonomiese groei in Suid-Afrika
- A die myn van goud, bouplanne goedgekeur en gebou voltooi asook inflasie.
 B mynbou, kleinhandel en groothanderverkope, elektrisiteit gegenereer.
 C verbruikersbesteding, primêre sektor bydrae, getal nuwe voertuie verkoop.
 D bouplanne goedgekeur en gebou voltooi, dienste verskaf en uitvoere.
27. Eksogene redes sien sakesiklusse in die ekonomie as
- A 'n tydelike wanbalans in die ekonomie wat deur monetêre beleid reggestel moet word.
 B indirekte regeringsinmenging in die kragte van vraag en aanbod.
 C faktore buite die markstelsel wat ekonomiese aktiwiteite beïnvloed.
 D 'n gevolg van 'n toename in inflasie.
28. Die sikliese patroon van veranderinge wat voorkom in die ekonomie word deur verskeie kombinasiefaktore veroorsaak. Watter EEN van die volgende faktore sal geklassifiseer word as 'n endogene (interne) oorsaak wat tot 'n afname in ekonomiese aktiwiteit sal lei?
- A 'n Toename in die vraag na intermediêre goedere
 B 'n Snelle verhoging in die rentekoers
 C Gedurende oorlogstye word ekonomiese hulpbronne aangewend om spesiale goedere soos wapens te vervaardig.
 D Natuurlike rampe soos vloede en droogtes kan skade aan gewasse en groot verliese in die landbousektor meebring.
29. 'n Leidende aanwyser van ekonomiese aktiwiteite kan die beste beskryf word as 'n aanwyser wat
- A geen verandering aantoon voordat die vlak van ekonomiese aktiwiteit geaffekteer is nie.
 B verandering aantoon na die vlak van ekonomiese aktiwiteit geaffekteer is.
 C verandering aantoon op dieselfde tyd wanneer die vlak van ekonomiese aktiwiteit geaffekteer word.
 D verandering aantoon voordat die vlak van ekonomiese aktiwiteit geaffekteer word.

Bestudeer die volgende grafiese voorstelling van ekonomiese aanwysers en sakesiklusse en beantwoord vraag 30.



30. Watter grafiek dui op 'n sloerende aanwyser?

- A Grafiek A B Grafiek B C Grafiek C D Grafiek D